

臺南市107年登革熱防治跨局處工作小組 第九次會議

南區區公所登革熱防疫作為報告

報告人：朱棟區長
107.09.18

南區明亮里登革熱病例簡述

- ㄐ 病例為78歲女性，無出國旅遊史，主要活動範圍為住家周圍、鹽埕市場及利南黃昏市場。
- ㄐ 案主平日會到113號牌友家打牌。經訪視後發現，該牌友家內養蓋斑鬥魚，據稱並養孑孓餵食鬥魚，住家環境捕獲埃及斑蚊成蟲(公)及查獲數個性容器。
- ㄐ 因牌友家進出人員複雜，且有他里民眾，增加本案防疫風險。

南區區級登革熱指揮中心組織架構圖

指揮官
(朱棟區長)

副指揮官
(吳朝立主任秘書)

執行秘書
(王雪玲課長)

管考組

(組長 黃向慈里幹事)

列管重大髒亂點
並進行後續追蹤
與處置

疫情組

(組長 林淑華護理長)

針對登革熱疫情
進行彙整分析

孳清組

(組長 王雪玲課長)

由監測人員帶領
並整合本所同仁
進行孳清

支援組

(組長 王貫徹課長)

管理及採購防疫
相關物資

各組工作報告

疫情組

每日疫情報告(9/13)

- 個案目前仍住院中(病毒血期9/7-9/13)
- P1t 29000→35000，無其他併發症狀出現
- 若無特殊變化，預計周五(9/14)出院。
- 案夫採血IgG(+)，應為104年感染過。
- 預計9/14 6AM-9AM 於鹽埕市場設篩檢站，當日發單，立即採檢。
- 8/26以後發燒名冊共27人(26位已追蹤完成，一位電話為空號)
- 進行案家附近50戶共155人進行健康關懷，皆無發燒狀況，里長及衛生所人員都再次進行衛教。

每日疫情報告(9/14)

- ⓐ 今早(9/14)已辦理出院。
- ⓐ 9/14 6AM-9AM 於鹽埕市場設篩檢站，共採檢7支(3位為攤商，4位為一般民眾)。
- ⓐ 診所看診名冊追蹤:8/26-9/12以後發燒名冊共37人(32位已追蹤完成，5位連繫不上-預計下午家訪)
- ⓐ 持續關心案家附近50公尺住戶共155人進行健康關懷，無人出現相關症狀
- ⓐ 針對113號高危險戶周圍50公尺住戶，掌握共 176人進行健康關懷，目前無回報有發燒等不適症狀民眾

9月14日上午 白雪里活動中心諮詢暨抽血篩檢站



9月14日上午 白雪里活動中心諮詢暨抽血篩檢站



孳清組

孳清地圖

明亮里登革熱病例相關防疫作為

- 9月10日21:30病例確診
- 9月11日8:20成立區級指揮中心召開會議
- 9月11日上午完成半徑100公尺環境孳清，每日2次孳清後開會精進作為及追蹤列管
- 9月11日佈設50戶共99個室內小型誘殺桶
- 9月12日上午完成163戶室內外化學防治作業，動員20組機具，人員共104人，並完成鹽埕及利南黃昏市場噴藥

明亮里登革熱病例相關防疫作為

- 9月12日南區衛生所於明亮里南府聖賢社聖懿堂開設抽血站，全里發放敬告單1430張
- 9月12日起針對不在戶做夜間訪查並孳清
- 9月12日製作案家及113號民宅半徑50公尺住戶聯絡資料，每日關懷健康情形
- 9月13日雇用小蜜蜂沿街放送防疫宣導
- 9月14日於明亮里內設置10個大型誘殺桶
- 9月14日上午6時起發放市場攤商及往來民眾敬告單，南區衛生所於鹽埕市場設抽血站
- 截至9月14日，本區區級登革熱指揮中心已召開八次會議

9月11日至9月17日孳清成果

時間	動員 人次	調查 戶數	調查 容器數	陽性 容器數	級數	衛教 人次
9月11日上午	47	129	87	21	3	181
9月11日下午	47	124	48	6	2	173
9月12日上午	47	84	33	5	2	119
9月12日下午	47	107	63	19	3	179
9月13日上午	30	129	68	13	3	199
9月13日下午	30	109	104	20	3	138
9月14日上午	30	166	45	7	1	154
9月14日下午	30	102	27	1	1	92
9月15日	39	124	44	0	0	48
9月16日	16	58	26	1	1	24
9月17日上午	32	213	116	14	2	247
9月17日下午	32	52	29	6	3	75
合計	427	1397	690	113	24	1629

9月14日上午 同仁孳清



明亮社區動員孳清



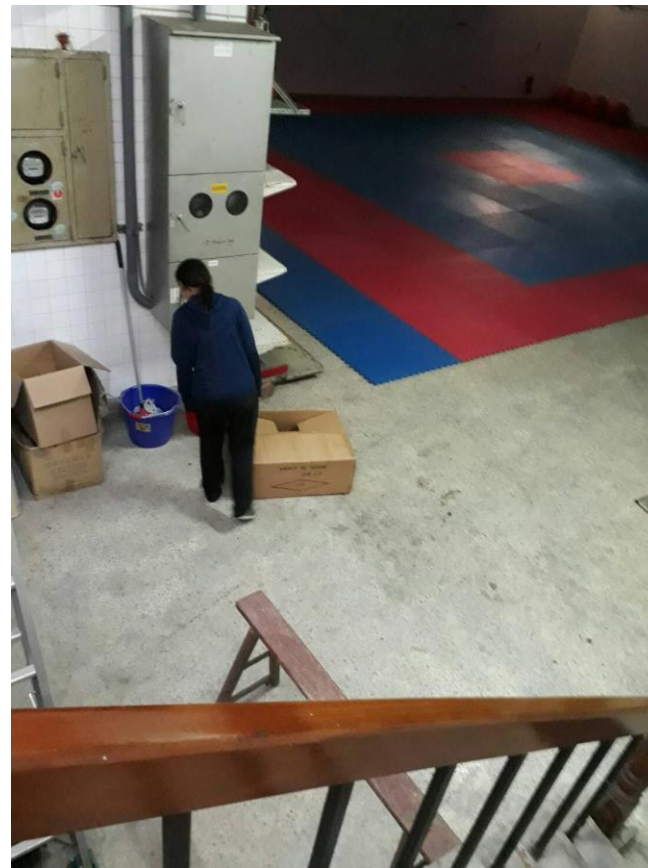
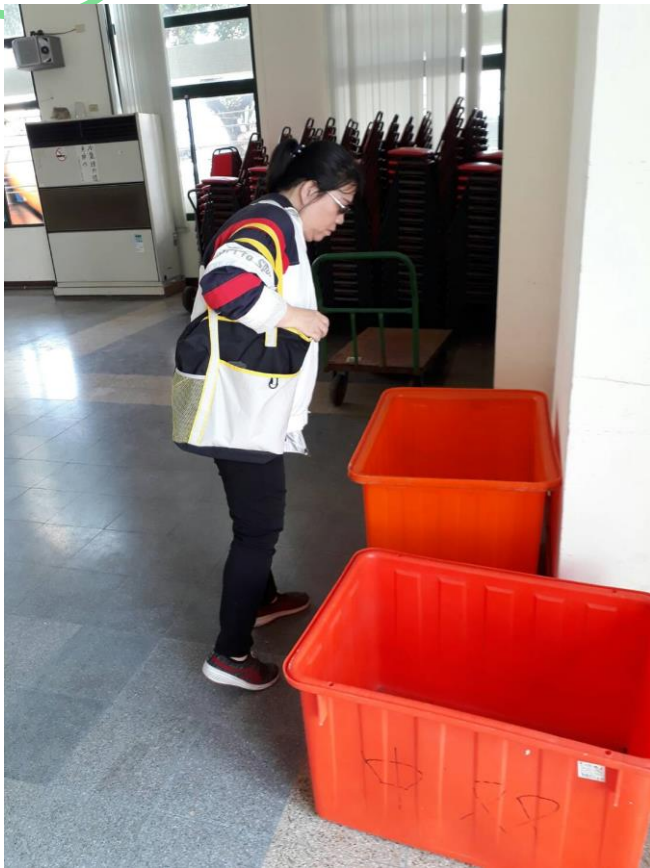
明亮里、白雪里、光明里、府南里廟宇巡查



明亮里、白雪里、光明里、府南里養護中心巡查



明亮里、白雪里、光明里、府南里活動中心巡查



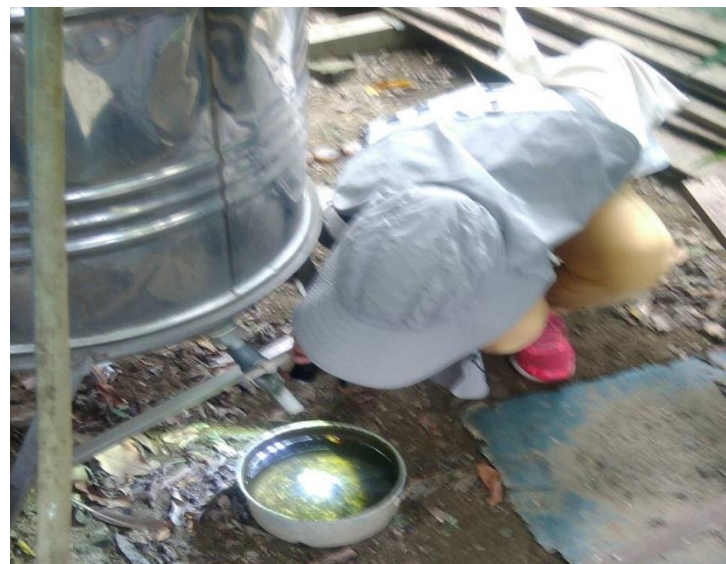
化學防治



化學防治



金華路一段352巷97弄16之1號對面空地 查獲3件陽性容器(列管空地)



金華路一段352巷97弄16之1號對面空地 查獲陽性容器



新都路612巷1號(鹽埕市場對面住家)
查獲2處陽性點(列管屋後空地)

住家旁防火巷內



屋後空地



新都路612巷3之1號(鹽埕市場對面住家庭院)
1處陽性點



鹽埕市場 斜對面空地菜園

1件陽性容器



(9/17上午)新建路38巷4號對面停車場旁菜園
1件陽性容器



(9/17上午)新建路38巷4號對面停車場旁菜園
1件陽性容器



管考組



管制案件總表

a 管制案件表

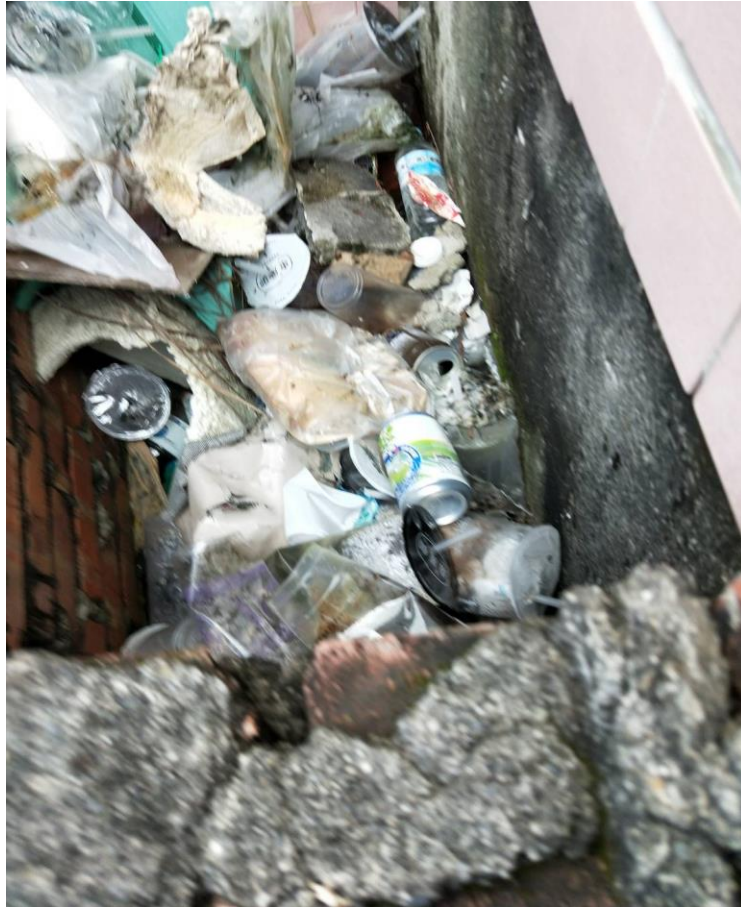
管制案件表

4 臺南市南區107年區級登革熱指揮中心管制案件表0917

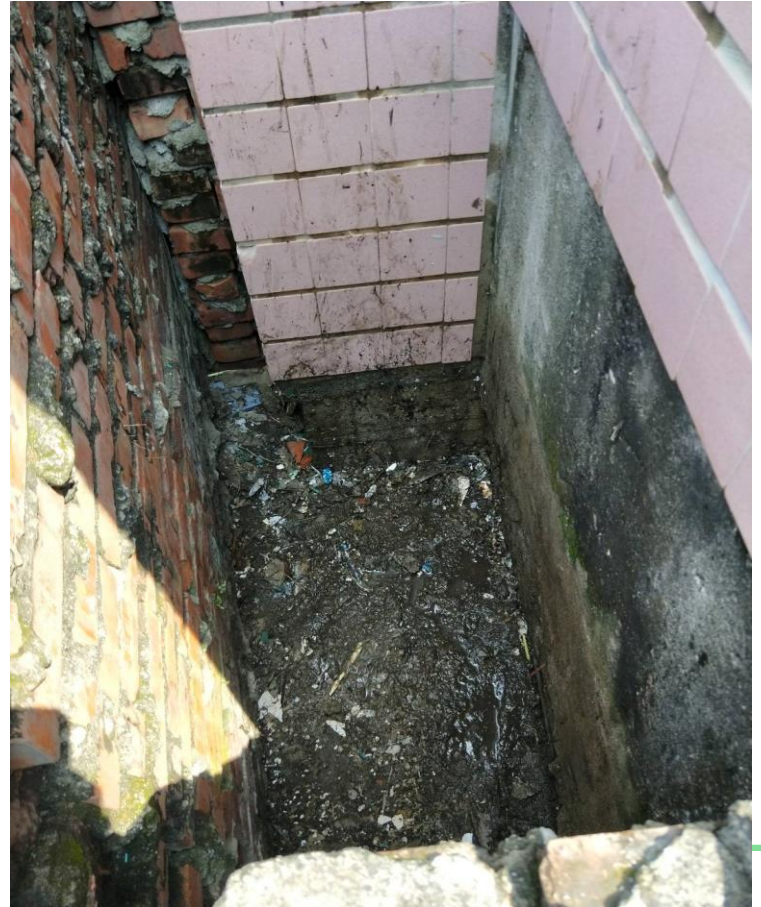
列管案件數	解除列管數	持續追蹤數
10	3	7

新都路520巷1弄7號邊圍牆縫

處理前



經環保局處理後



9月14日上午 鹽埕市場花店店家，已將盆器積水清除並倒蓋



金華路一段352巷97弄46號建築工地



本所已於9/14日上午發文要求限期改善

金華路一段352巷88弄42號後方空地 有一廢棄車棚停放廢棄汽車



移請環保局協助處理

9月12日至13日晚間不在戶訪查

時間	調查戶數	調查容器數	陽性容器數	級數	衛教人次
9月12日晚間	21	8	1	1	37
9月13日晚間	20	3	0	0	43
合計	41	11	1	1	80

9月13日晚間訪查不在戶



9月13日晚間訪查不在戶



9月14日上午 大型誘殺桶設置







大型誘殺桶設置地點

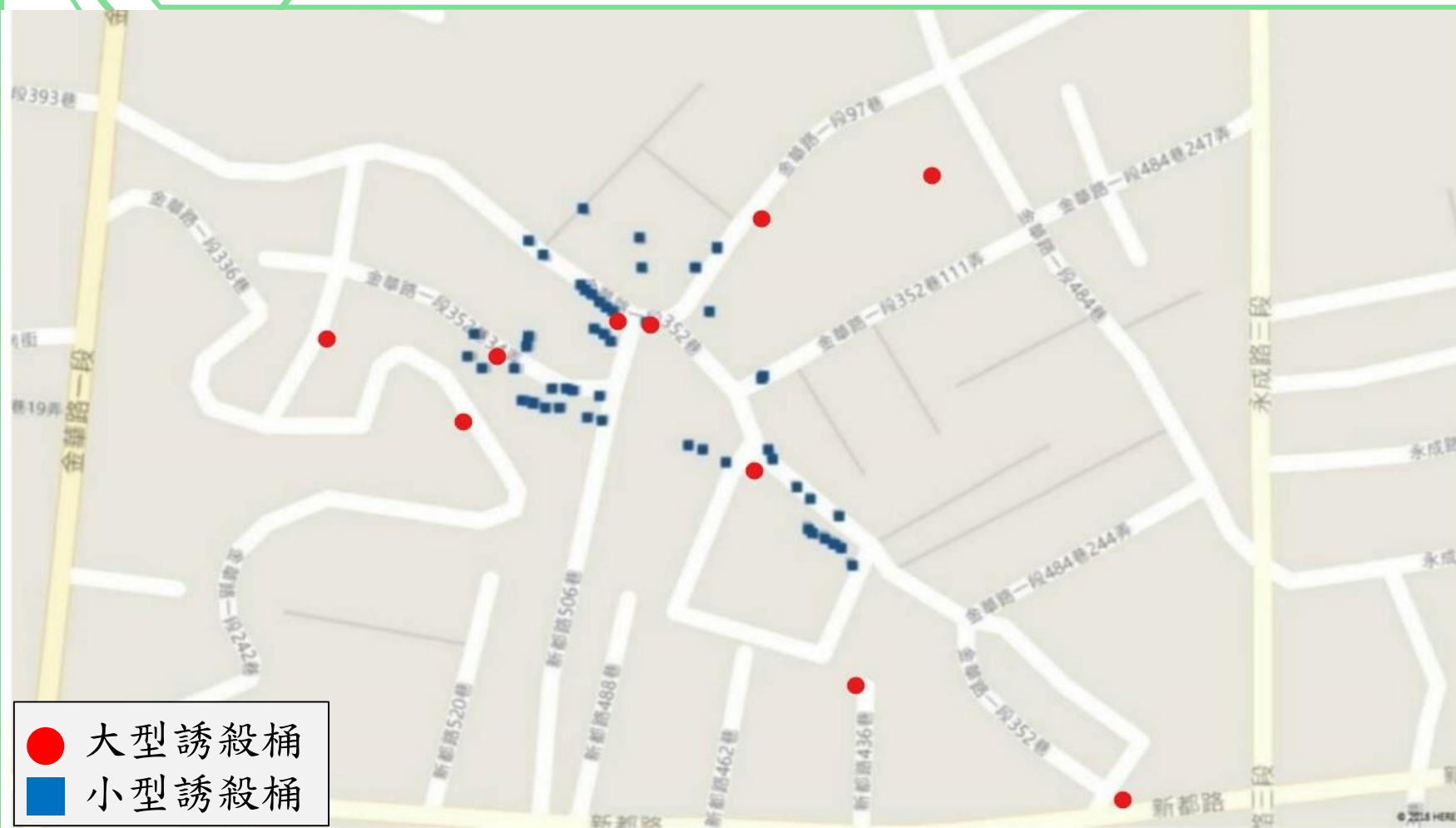
編號	地址	描述
1	金華路一段 352 巷 97 弄 16 號	聖懿堂右側雨棚下
2	金華路一段 352 巷 100 號	左側冷氣下
3	金華路一段 352 巷 88 弄 32 號	門口右側雨棚下
4	金華路一段 352 巷 34 弄 59 號	右側抽水馬達旁
5	金華路一段 336 巷 80 號斜對面	對面車棚內 鳳皇宮門前
6	金華路一段 352 巷 88 弄 42 號	住戶前院
7	金華路一段 352 巷 106 號	左側樹叢
8	金華路一段 352 巷 132 號	右側棚下
9	新都路 462 巷 39 號	右方機車棚
10	新都路 462 巷 1-5 號	左側冷氣機下
11	金華路一段 484 巷 220 弄 1 號	右側冷氣下
12	新都路 396 號	活動中心正門
13	新都路 396 號	活動中心側門

金華路一段 352 巷 97 弄 42 號

弄長家

NO.	遠照	近照
1		
2		

明亮里設置誘殺桶地圖



9月12日 發放里民敬告書



9月14日上午鹽埕市場發放敬告單



9月14日上午 小蜜蜂防疫衛教宣導



9月14日上午 小蜜蜂防疫衛教宣導



支援組

防疫物資統計表

a 防疫物資足夠

物資	數量
殺蟲劑	67箱(24罐/箱)
噴霧式殺蟲劑	67箱(24罐/箱)
防蚊液	28箱(24罐/箱)
乳塊	29箱(20包/箱)
粒劑	31箱(20包/箱)
水	25箱(24瓶/箱)

至各里、社區宣導登革熱防治成果照片



至各里、社區宣導登革熱防治成果照片



於本所網站、FB，每日露出登革熱相關 訊息成果



網路巡邏，澄清不正確之訊息

- a 經搜查中華日報新聞網、自由時報電子報、聯合新聞網、中國時報電子報、台灣好新聞、青年日報及各大社群平臺，發現9月15日夜間確認為本土登革熱之個案，訊息有誤，案主居住於其他縣市，僅假日皆會返回佳里區佳興里老家，故本所配合臺南市政府登革熱防治中心立即在官網及粉絲頁發佈正確訊息。

結語

簡報結束
敬請指教